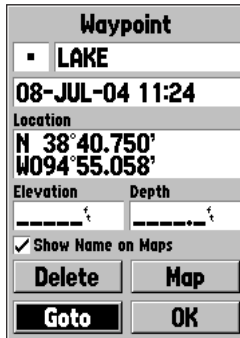


## Buscar un Destino (Waypoint)

Puedes buscar un destino usando el Menu de Navegación. Un destino puede ser cualquier elemento en el mapa como un Waypoint, Ciudad, o Punto de Interés (restaurante, museo, etc.) disponible del mapa detallado. Sin la descarga del mapa detallado de Garmin MapSource®, solo se pueden utilizar como destinos: waypoints, ciudades, salidas, y estaciones de mareas.

1. Pulse la tecla **NAV** para mostrar el Menu de Navegación.
2. Utilice la tecla del **CURSOR** para seleccionar un **Go To Point (Ir A)** y pulse **ENTER**. Marca **Waypoints** y pulse **ENTER**. Por defecto, una lista de waypoints más cercanos a tu situación actual se mostrará en pantalla. Pulse la tecla de **MENU** para ver la opciones avanzadas.
3. Utilice la tecla **CURSOR** para desplazarse por la lista hasta que el waypoint deseado se marque en pantalla. Pulse **ENTER** para mostrar la página de información sobre este waypoint.
4. Utilice la tecla del **CURSOR** para seleccionar la opción **Goto** en la parte inferior de la página. Entonces pulse **ENTER** para comenzar la navegación hacia el.

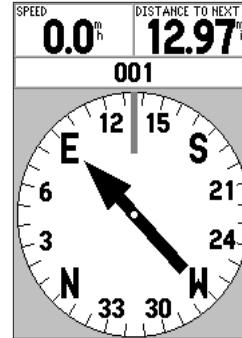


## Navegar Hacia un Waypoint

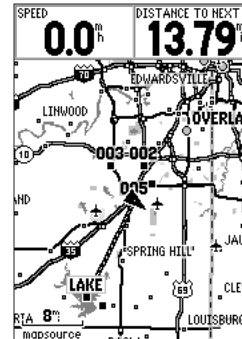
Cuando utilice un “Go To” (Ir A) para navegar, sigue una ruta en la página del mapa hacia el waypoint. Si se desvía de la ruta, utilice el puntero para redireccionarle hacia su destino.

1. Pulse la tecla **PAGE** varias veces hasta que se muestre la página del Puntero. Esta página incluye el Puntero y un Compás.

El Puntero indica la dirección que debe seguir y el Compás gira para indicar orientación hacia el Norte cuando empieza a moverse. Los capos dedatos digitales en la parte superior de la página le informan sobre datos de la navegación como velocidad, distancia que falta, y tiempo transcurrido.



2. Pulse la tecla **QUIT** para acceder a la página del Mapa y observar como progresa hacia el waypoint. Una línea en el mapa muestra la ruta.
3. Para detener la navegación, pulse la tecla **NAV** mientras se muestra la página del Puntero o del Mapa, entonces seleccione **Detener Navegación**, y pulse **ENTER**.



**GARMIN**™

# GPSmap 76

receptor GPS  
guía rápida

Antena GPS

Teclas de Zoom  
In/Out

Tecla Página

Tecla Buscar/MOB

Tecla Encendido

Tecla Cursor

Tecla Quit

Tecla Menu

Tecla Enter/Marcar

Pantalla LCD



## Funcionamiento de la Unidad- Función

### Teclas



**Tecla Encendido** - Pulse y mantenga pulsado para Encender/Apagar la unidad. Pulse rápidamente para ajustar la retroiluminación.

IN

OUT

**Teclas de Zoom IN/OUT** - Desde la Página del Mapa, pulse zoom in o out. Desde cualquier otra página, pulse para desplazarse hacia arriba o hacia abajo en la lista..

MOB

NAV

**Tecla NAV/MOB** - Pulse rápidamente en cualquier momento para ver el Menú de Navegación. Pulse y mantenga pulsado MOB para funciones.

QUIT

**Tecla QUIT** -Pulse rápidamente para cancelar la entrada de datos o salir de una página.

PAGE

**Tecla PAGE** - Pulse para navegar por las páginas o salir de un menú.

MENU

**Tecla MENU** - Pulse rápidamente para ver las opciones de una página. Pulse dos veces para abrir el Menú Principal.

ENTER

MARK

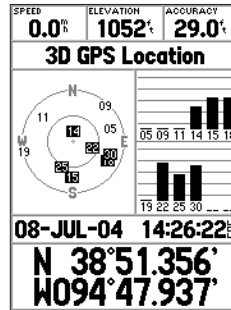
**Tecla ENTER/MARK** - Pulse rápidamente para confirmar un menú, datos, o mensajes en pantalla. Pulse y mantenga pulsado en cualquier momento para marcar su posición actual como un waypoint..



**Tecla CURSOR** - Mueva Arriba/Abajo p Derecha/ Izquierda para navegar por una lista, compos seleccionados, opciones en pantalla, iconos, datos o a través del mapa con la flecha..

### Inicio y Adquirir Satélites

Busque una zona que tenga una clara vista al cielo. Si enciende el GPS por primera vez o se ha desplazado más de 900 Km desde la última vez que utilizó el GPSmap®76, debe determinar su posición mediante los satélites que se encuentran encima de su posición actual. Pulse la tecla **MENU** y utilice la opción de **Localización** del Menú de Opciones de la Página de Satélites para marcar aproximadamente su localización en la página del Mapa.



1. Encienda el GPSmap®76 pulsando rápidamente la tecla de Encendido (**POWER**). Aparece en pantalla, brevemente, una página de bienvenida antes de mostrar la página de Satélites.
2. Observe la Página de Satélites y los mensajes de estado del GPS cuando se muestran en la parte superior de la pantalla.
  - “Adquiriendo Satélites” aparece en pantalla cuando el GPSmap®76 comienza la búsqueda de satélites.
  - “Localización GPS 3D” se muestra en pantalla cuando cuatro o más satélites se localizan y se muestran cuando cuatro o más satélites están fijos.

Si sigue mostrando el mensaje “Adquiriendo Satélites” o “ Pérdida Señal de Satélites” apartese de obstáculos que obstruyan su visión de cielo.

### Utilizar la Página de Mapa

La Página del Mapa muestra un mapa detallado del área alrededor de su posición actual. Puede ver como progresa cuando se mueve o navega a destino seleccionado. Las teclas **In** y **Out** le permite cambiar la escala del mapa, mientras que capas de datos seleccionados por el usuario le proporcionan información.

1. Pulse **PAGE** para desplazarse por los Menús hasta que se muestre la página del Mapa.
2. Pulse **MENU** para ver opciones de la página del Mapa.
3. Desplazese y observe la Flecha de Posición en el mapa. Utilice la tecla **CURSOR** para mover la flecha para seleccionar un elemento del mapa o ver más área del mapa.

### Marcar su Posición como un Waypoint

Un waypoint es una localización geográfica que usted especifica. Puede ser su localización actual, un punto en el Mapa o cualquier elemento de la base de datos Find (Buscar). Waypoints se guardan en el Menú Buscar.

1. Pulse y mantenga pulsado **ENTER/MARK** para mostrar la página de Marcar Waypoint.
2. seleccione el campo del **NOMBRE** y pulse **ENTER**. Utilice el **CURSOR** para cambiar el nombre del Waypoint.
3. Utilice la tecla del **CURSOR** para seleccionar **OK** y pulse **ENTER** para guardar el waypoint en la lista de Waypoints.

© Copyright 2004 Garmin Ltd. o sus subsidiarias

Esta versión [lenguaje] del GPSMAP® 76 guía rápida en Castellano (Garmin part number 190-00230-01, revision B) se proporciona para su conveniencia. Al ser necesario, por favor consulte la revisión más reciente del manual en inglés con referencia al uso del GPSMAP® 76.