

Marcar su posición como waypoint

Un waypoint es una posición geográfica que el usuario guarda. Puede tratarse de su posición actual, un punto de la Página de Mapa o de cualquier elemento del Menú Buscar.

1. Mantenga pulsada la tecla **ENTER/MARK** para abrir la Página Marcar waypoint. Observe que a su posición actual se le ha asignado un símbolo del mapa, un número de identificación único, una fecha y hora de grabación, coordenadas de posición y, si se encuentran disponibles, la altura y la profundidad.
2. Para guardar el waypoint, use el **CURSOR** para seleccionar **OK** y pulse **ENTER**.

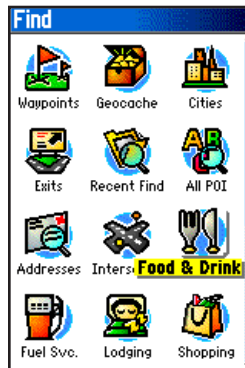
Mark Waypoint	
001	Note
10-NOV-05 1:29:51PM	
Location	
N 38°51.394'	W 094°47.948'
Elevation 1223'	Depth
From Current Location	
NE	2'
Avg	Map
OK	

Si desea saber cómo personalizar un waypoint, consulte la sección "Usar los waypoints" del *Manual de usuario*.

Buscar un destino

Podrá buscar un destino usando el Menú Buscar. Podrá usar como destino cualquier elemento del mapa, como un waypoint, ciudad o punto de interés, como un restaurante o museo, que se encuentre disponible en la base de datos del mapa. Si no ha descargado cartografía detallada MapSource® Garmin, sólo se podrán usar como destinos los elementos que se encuentren en la mapa base del equipo, por ejemplo, waypoints, ciudades, salidas de autopista, estaciones de marea y puntos de geocaché.

1. Pulse **FIND** para mostrar en pantalla el Menú Buscar.
2. Use el **CURSOR** para seleccionar un icono, como por ejemplo **Comida y bebida** y, a continuación, pulse **ENTER** para mostrar en pantalla la lista de destinos. Por defecto, la lista mostrará sólo aquellos que se encuentren más próximos a su posición actual. Pulse **MENU** para ver la lista de opciones.
3. Use el **CURSOR** para desplazarse por la lista hasta que se destino aparezca seleccionado. A continuación, pulse **ENTER** para abrir la página de información sobre dicho waypoint.
4. Use el **CURSOR** para seleccionar el botón **Ir a (Goto)**, situado en la parte inferior de la página. A continuación, pulse **ENTER** para comenzar a navegar.



Menú Buscar

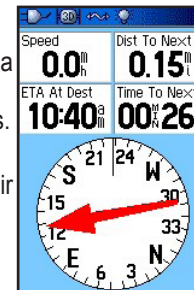
Bristol	
5400 W 119th St Leawood, KS 66209 913-663-5777	
From Current Location	
NE	14.54%
Save	Map
Go To	

Página de información del waypoint

Navegar hacia un waypoint

Cuando use la función Goto (Ir a) para navegar, se le indicará que siga una línea recta (o rumbo deseado) hacia el waypoint. La dirección en la que se desplaza es el rumbo (N, S, E, O). Si se desvía del rumbo deseado, podrá usar el rumbo al waypoint (puntero del compás) para ser redirigido a su destino. Las Páginas de Mapa, Compás o Procesador de trayecto usan estos elementos para controlar su navegación.

1. Pulse la tecla **PAGE** repetidamente hasta que se abra la Página de Compás. Esta página contiene un Puntero de rumbo al waypoint y una Esfera de compás. El Puntero de rumbo al waypoint indica la dirección que debe seguir y la Esfera de compás gira para indicar el Norte cuando comienza a moverse. Los campos de datos que se encuentran en la parte superior de la página muestran información sobre la navegación que puede seleccionar el propio usuario, como la velocidad, distancia restante y tiempo transcurrido.
2. Pulse **PAGE** o **QUIT** para abrir la Página de Mapa y controlar el recorrido realizado hacia el waypoint. En el mapa aparecerá una línea de rumbo al waypoint y la Flecha de posición se desplazará a medida que usted se desplace.
3. Vuelva a pulsar la tecla **PAGE** o **QUIT** para abrir la Página de Procesador de trayecto. Esta página proporciona información sobre el recorrido, como un cuentakilómetros de trayecto y la velocidad máxima.
4. Para detener la navegación, pulse **MENU** con la Página de Compás o de Mapa abierta en pantalla, a continuación seleccione **Detener navegación** y pulse **ENTER**.



Página de Compás

GARMIN™

GPSmap 76CSx

con sensores y mapas

guía rápida

Antena GPS interna

Teclas de zoom In/Out

Tecla Page/Compass

Tecla Find/IMOB

Tecla Encendido/Retroiluminación

Tecla Cursor

Tecla Quit

Tecla Menu

Tecla Enter/Mark

Pantalla LCD color



Teclado



Tecla ENCENDIDO/RETROILUMINACIÓN—manténgala pulsada para encender/apagar el equipo. Púlsela y suéltela para ajustar la retroiluminación.



Teclas de zoom IN/OUT—desde la Página de Mapa, púlselas para acercar o alejar el mapa.



Desde cualquier otra página, púlselas para desplazarse arriba o abajo por las listas.



Tecla FIND/MOB—púlsela y suéltela en cualquier momento para ver la Página de Menú Buscar. Manténgala pulsada para activar la función MOB.



Tecla QUIT—púlsela y suéltela para cancelar la entrada de de datos o salir de una página.



Tecla PAGE/COMPASS—púlsela para pasar de una página principal a otra. Púlsela para cerrar el teclado de la pantalla. Manténgala pulsada para activar/desactivar el compás electrónico.



Tecla MENU—púlsela y suéltela para ver el menú de opciones de una página. Púlsela dos veces para ver el Menú principal.



Tecla ENTER/MARK—púlsela y suéltela para aceptar opciones seleccionadas, datos o confirmar los mensajes que aparecen en pantalla. manténgala pulsada en cualquier momento para marcar su posición actual como waypoint.



Tecla CURSOR—muévela hacia arriba, abajo, derecha o izquierda para moverse por las listas; para seleccionar botones o iconos: para introducir datos o para mover la flecha de pan del mapa.

Ajustar la retroiluminación

Cuando las condiciones de iluminación dificulten la visualización de la pantalla del GPSmap®76 CSx, active y ajuste la retroiluminación.

Cómo ajustar la retroiluminación y el contraste:

1. Pulse y suelte rápidamente la tecla **ENCENDIDO** para abrir la Barra de ajuste de la retroiluminación.
2. Pulse y suelte la tecla **ENCENDIDO** para aumentar el nivel de brillo.

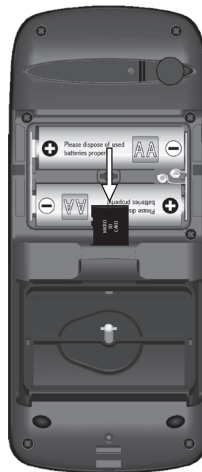


Ajuste de la retroiluminación

Instalación de las pilas y de la tarjeta microSD

Se necesita una tarjeta microSD para cargar cartografía MapSource opcional. La tarjeta microSD se localiza en el compartimento de las pilas. Para instalar la tarjeta, deslícela hasta que oiga un clic. Para sacarla, presiónela hacia abajo y extráigala lentamente.

El GPSmap®76 CSx requiere dos pilas alcalinas AA (no incluidas), que se localizan en la parte posterior de equipo, debajo de la anilla en forma de D. Se pueden usar pilas alcalinas o NiMH (consulte el *Manual de usuario* para configurar el tipo de pila). Cuando se sacan las pilas, no se pierden los datos guardados. Coloque las pilas, teniendo en cuenta que la polaridad sea la correcta. En el compartimento de las pilas, se incluye un diagrama con la polaridad. El uso frecuente de la retroiluminación, WAAS y tonos del teclado pueden disminuir significativamente la duración de las pilas.



Arranque y adquisición de satélites

Busque una localización donde disponga de una vista despejada del cielo. Si es la primera vez que enciende el equipo o se ha desplazado unos 500Km desde la última vez que haya usado el GPSmap®76CSx, deberá inicializarlo (determinar su posición buscando satélites que se encuentren situados directamente encima de su posición actual). Pulse **MENU** para abrir el menú de opciones de la Página de Satélites y marque su posición aproximada en la Página de Mapa, de manera que busque sólo aquellos satélites situados sobre su posición.

1. Pulse y suelte la tecla **ENCENDIDO** para encender el GPSmap®76CSx. Antes de que se abra la Página de Satélites, aparecerá brevemente en pantalla la Página de Bienvenida.
2. En la parte superior de la Página de Satélites aparecerán mensajes sobre el GPS.

• El mensaje “Adquiriendo satélites” aparecerá cuando el GPSmap®76CSx comience a buscar la señal de los satélites que se encuentren situados directamente encima.

• Las Coordenadas de posición aparecerán cuando se haya adquirido la señal de cuatro o más satélites (suficiente para determinar una altura aproximada y, también una posición en tierra).

Indicador barra de estado GPS

3D

Icono de satélite recibido

Indicador de rumbo al waypoint indica la dirección del movimiento.

Satélite no recibido todavía

Location N 38°51.338' W094°47.929' ±14'

Menu

- Use With GPS Off
- Track Up
- Multicolor
- New Location
- GPS Elevation

(MENU) for Main Menu

Menú de opciones de la Página de Satélites

Uso de la Página de Mapa

La Página de Mapa ofrece un mapa detallado del área que rodea a su posición actual. Podrá visualizar el recorrido realizado cuando se mueva o navegue hacia el destino que haya seleccionado. Las teclas **IN** y **OUT** le permitirán cambiar la escala del mapa. Los campos de datos opcionales, que puede definir el propio usuario, proporcionan datos sobre la navegación.

Cómo usar la Página de Mapa:

1. Pulse **PAGE** para pasar de una Página principal a otra hasta que aparezca en pantalla la Página de Mapa.
2. Pulse **MENU** para visualizar el Menú de opciones de la Página de Mapa.
3. Use el **CURSOR** para desplazar la flecha de pan y seleccionar así un elemento del mapa o ver un área del mapa más amplia. Para más detalles, consulte el *Manual de usuario*.

